

Données macroéconomiques Analyse du cadre et du budget

avec des outils d'exploration des données du budget pluridimensionnels

Temps forts

Il fournit **un point d'accès unique aux données consolidées**

Il **diminue le temps de création de rapports** d'heures en secondes

Il **permet l'accès aux données financières en ligne et en temps réel** grâce à un outil spécifique de navigation de données basé sur le Web

Il fournit **un moyen facile d'utilisation pour créer des rapports** avec l'approche glisser-déposer

Il permet **une personnalisation des rapports flexible** et des analyses intégrées

Il permet de créer **des analyses avancées et prédictives** par des utilisateurs intensifs et par d'autres utilisateurs

Il n'exige pas **que le personnel IT crée** des rapports dynamiques et conçoive des analyses

Il est disponible pour les utilisateurs **sur toutes les plates-formes et périphériques modernes**, des PC aux tablettes et aux smartphones

Introduction

La gestion macroéconomique et la politique budgétaire jouent un rôle essentiel dans la préparation générale du budget, la planification et les processus d'exécution du gouvernement de l'État. La réussite de l'établissement d'un budget budgétaire sain et durable dans un cadre de dépenses à moyen terme avec des plafonds raisonnables, dépend profondément de la gestion macroéconomique qui **fournit de l'information aux décideurs gouverne-**

mentaux. Afin de soutenir le gouvernement au cours de la préparation du budget, grandes quantités de données financières et socio-économiques doivent être rassemblées, stockées, traitées, analysées, présentées et diffusées de manière efficace - **données master du budget, données relatives aux revenus et aux dépenses, la dette publique, les actifs de l'État, les investissements, les bons du Trésor, le taux de chômage, les niveaux**

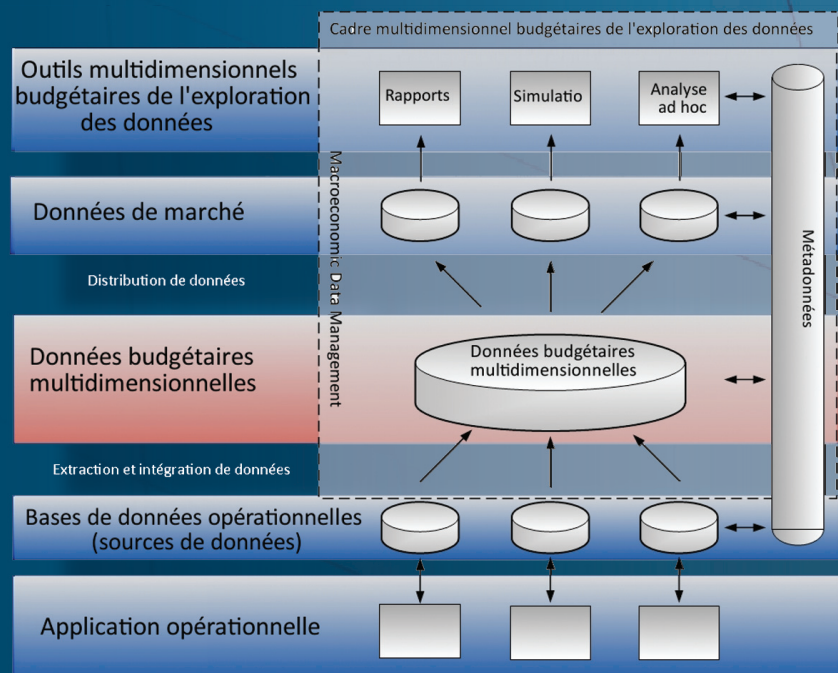


Figure 1. Cadre de données macroéconomiques et modèle d'analytique budgétaire

Données macroéconomiques Analyse du cadre et du budget

de prix, etc. Bien que toutes ces données donnent un aperçu de l'état actuel de l'économie et appuient les agences du secteur public dans la réalisation de projections transparentes et fiables de l'économie future, elles constituent également une base pour analyser les points forts et les faiblesses des politiques en vigueur, son caractère et l'étendue de la performance ainsi que la révélation d'autres options politiques qui peuvent et doivent être prises en compte par le gouvernement pour **manceuvrer l'économie globale dans un état plus souhaitable** - un état de croissance et du développement économique.

In Afin d'aider les gouvernements à relever ce défi, Teched Consulting Services a conçu et développé un Cadre de données macroéconomiques et l'Analytique budgétaire pour le Ministère des Finances croate qui facilite et rationalise les processus de budgétisation et les procédures de dé-

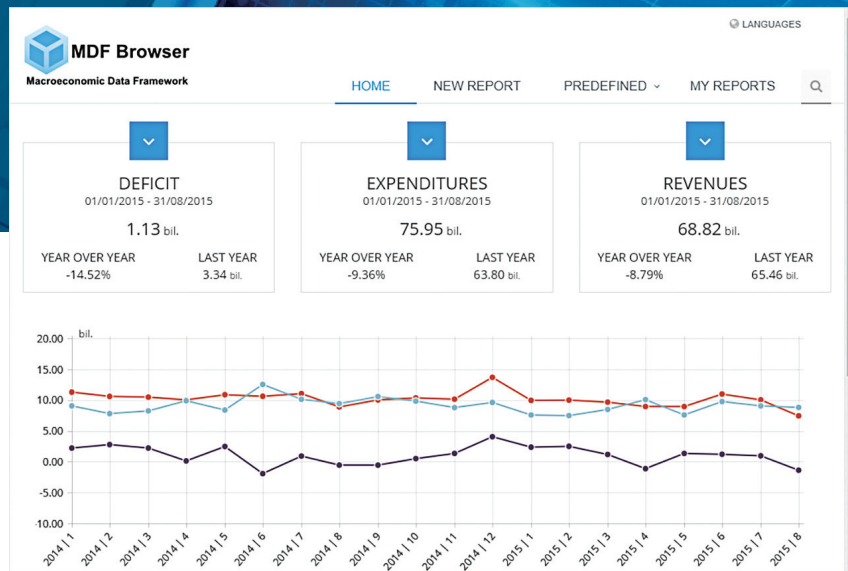


Figure 2. Outil d'exploration de données basé sur le Web

cision décisives avec un soin particulier pris pour les spécificités **de la performance et budgétaires fondées sur un programme.**

Comment le Cadre de données macroéconomique et l'Analytique budgétaire peuvent-ils aider

Alors que les agences commencent à reconnaître le rôle crucial que jouent les données dans leur réussite, la découverte de la valeur cachée dans les données

continue d'être un problème. Sans une vision claire des données et de leur importance, les agences ont du mal à accroître la performance financière de l'organisation et à respecter des règles strictes. Nous avons abordé ce problème en proposant des logiciels et des services pour aider:

- Créer un **point d'accès unique aux données consolidées** de toutes les sources de données pertinentes, ranger les données, les transformer et préparer pour l'analyse.
- Obtenir un **aperçu plus approfondi de l'impact économique des dépenses à long terme et prendre des décisions meilleures et plus fiables** avec des capacités analytiques avancées, y compris des prévisions et une optimisation à grande échelle.
- Communiquer clairement **la valeur et les résultats des programmes** en développant un système de gestion de performance ce qui a des mesures de résultats significatives et orientées.
- Fournir des **aperçus précieux**

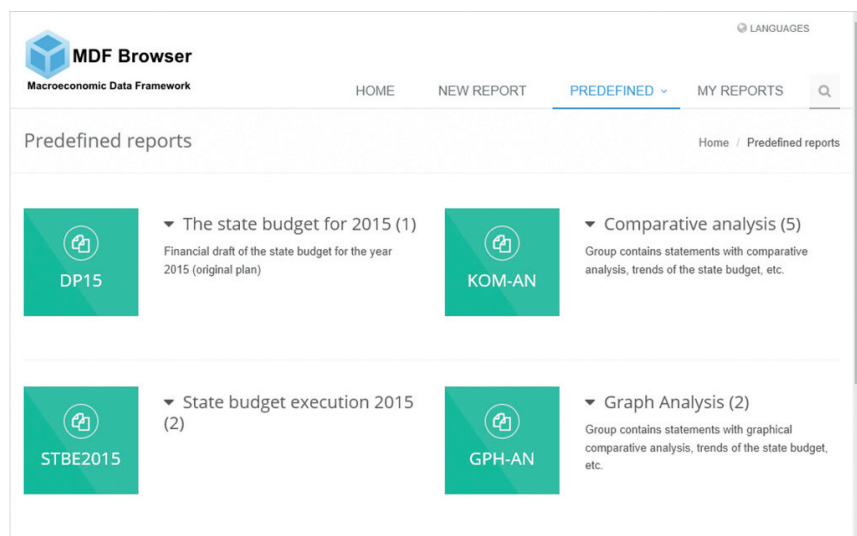


Figure 3. Outil d'exploration de données basé sur le Web

Données macroéconomiques Analyse du cadre et du budget

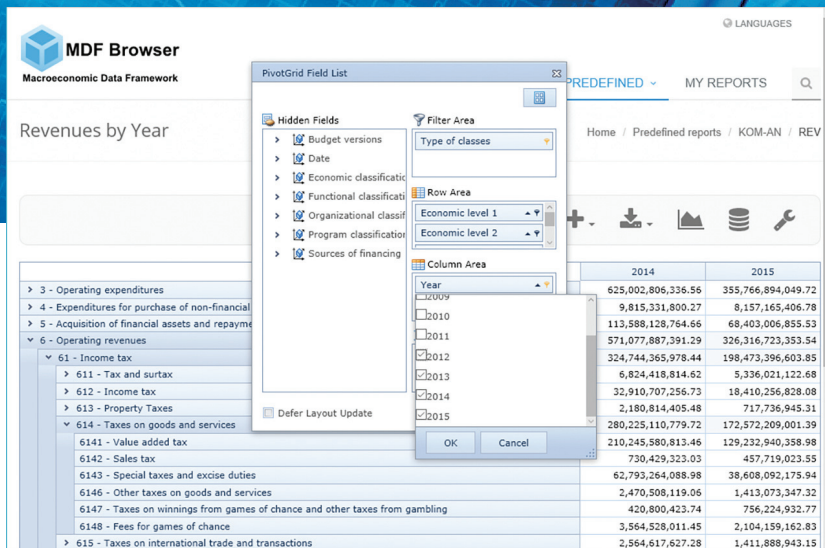


Figure 4. Outil d'exploration de données basé sur le Web - personnalisation du rapport

et des informations essentielles sur le support décisionnel aux parties prenantes et aux décideurs en fournissant des rapports précis et opportuns sur les dépenses et l'efficacité du programme.

Le Cadre de données macroéconomique et l'Analytique budgétaire sont différents

Notre cadre donne aux utilisateurs l'accès aux données précises, nos outils donnent aux utilisateurs un moyen d'analyser et de transformer les données en informations significatives et la possibilité de créer un rapport basé sur ces informations. Le résultat final est une plus transparence grande, une meilleure responsabilisation et une efficacité accrue. Le cadre de données macroéconomiques et l'analytique budgétaire offre:

- **Gestion des données** - notre cadre et nos outils donnent accès, intègre et nettoie les données structurées et non structurées provenant de systèmes disparates, quel que soit leur format ou leur emplacement.

- **Analytique ordinaire** - notre cadre et nos outils fournissent une vue précise et unifiée du rendement du programme et de l'exécution du budget à tous les niveaux de gouvernement, permettant aux utilisateurs de tirer des conclusions, de formater des résultats de qualité de présentation et de partager facilement des résultats par un unique outil de rapport basé sur le web.

- **Analytique avancée et prédictive** - en plus de l'analytique

standard et des rapports ad hoc, notre Cadre et outils d'exploration de données du budget des données fournit des capacités prédictives de modélisation budgétaire sous forme de simulations et de prévisions budgétaires.

- **Un cadre intégré** - notre plateforme est conçue pour assurer sans heurt la gestion des données, des rapports et de l'analytique, parmi un cadre unique qui peut se développer de manière flexible dans et parmi les organisations gouvernementales.

Etude de cas

Nous avons exécuté avec succès le Cadre de données macroéconomiques et l'Analytique budgétaire dans le Ministère des Finances croate et le Trésor public et ont trouvé un usage spécifique dans le Département de préparation et d'exécution du budget



Figure 5. Outil d'exploration de données basé sur le Web - Support graphique

Données macroéconomiques Analyse du cadre et du budget

du Bureau de l'analyse et de la planification macroéconomique. Le processus de préparation et de planification du budget selon la structure est composé de plusieurs sous-processus interdépendants de divers organismes du secteur public où les données créées dans un site sont nécessaires comme des données d'autres ministères. Souvent, lorsqu'il y avait un besoin d'accéder à des données provenant de nombreuses sources différentes, les départements avaient des désavantages sous la forme de redondance des données, dispersions sur différents endroits, pertes de qualité, délais d'attente prolongés pour les livraisons et les contraintes dans l'établissement de relations de données pour l'analytique commerciale avancée. Cela peut être accrédité aux stockages et bases de données séparés en forme de feuilles de calcul, documents et d'autres formats contenant des données similaires et mises à jour dans différentes périodes. Cette situation

	2013	2014
6 - Operating revenues Total	108.585.049.413,97	113.567.779.305,33
61 - Income tax Total	62.713.258.493,54	63.074.040.447,92
611 - Tax and surtax	1.372.697.530,78	1.401.941.724,58
612 - Income tax	6.365.443.105,80	5.657.765.290,65
613 - Property Taxes	462.314.591,49	385.980.935,56
614 - Taxes on goods and services	53.349.543.537,09	55.191.815.509,32
615 - Taxes on international trade and transactions	1.159.371.094,86	424.500.885,24
616 - Other income tax	3.888.633,52	12.036.102,57
62 - Contributions Total	37.149.262.849,27	41.695.456.053,45
621 - Health insurance contributions	15.888.729.695,44	17.308.518.825,07
622 - Pension contributions	19.407.865.060,80	22.454.056.819,09
623 - Contributions for employment	1.852.668.093,03	1.932.880.409,29
63 - Help from abroad (grants) and from subjects within the general budget Total	1.826.619.402,28	2.115.622.566,80
631 - Help from foreign governments	6.274.438,31	83.148.732,20
632 - Assistance from international organizations and EU institutions and bodies	1.730.232.941,34	1.963.213.432,13
633 - Assistance from the budget	88.794.584,17	51.589.016,33
634 - Assistance from other entities within the general budget	1.217.438,46	17.671.386,14
64 - Property income Total	1.906.626.190,02	2.763.490.158,49
65 - Income from management and administrative fees, fees based on specific regulations and fees Total	4.302.364.690,64	3.157.471.803,68
66 - Sales of products and goods and services provided and revenues from donations Total	85.392.279,83	119.040.598,12
68 - Fines, administrative measures and other income Total	601.525.508,39	642.657.676,12
7 - Revenues from the sale of non-financial assets Total	259.493.687,89	689.719.775,10
71 - Revenues from sales of non-produced non-current assets Total	16.918.178,50	28.621.188,93
711 - Income from sale of tangible assets - natural resources	16.918.178,50	28.621.188,93
72 - Revenues from sales of fixed assets Total	242.040.052,44	316.850.144,06

Figure 6. Outil d'exploration de données basé sur le Web - exporter vers fichier PDF

a fortement influencé l'efficacité du travail et la précision des données, ce qui a entraîné une perte de temps, des ressources et une précision insuffisante des données provoquée par des erreurs humaines.

Solution

La solution que nous avons fournie comprend:

- La fonctionnalité ETL associée à une stratégie d'entreposage sophistiquée et à des outils analytiques et statistiques de pointe pour une analyse plus avancée;

- Technologie analytique pour la prévision et l'analyse statistique;
- Le rapport générique et les modèles analytiques créés ad hoc dans MS Excel pour les utilisateurs intensifs ;
- Outil basé sur le Web et facile à utiliser pour créer un rapport générique et une analytique ad hoc dans le navigateur Web.

	2013	2014
6 - Operating revenues Total	108.585.049.413,97	113.567.779.305,33
61 - Income tax Total	62.713.258.493,54	63.074.040.447,92
611 - Tax and surtax	1.372.697.530,78	1.401.941.724,58
612 - Income tax	6.365.443.105,80	5.657.765.290,65
613 - Property Taxes	462.314.591,49	385.980.935,56
614 - Taxes on goods and services	53.349.543.537,09	55.191.815.509,32
615 - Taxes on international trade and transactions	1.159.371.094,86	424.500.885,24
616 - Other income tax	3.888.633,52	12.036.102,57
62 - Contributions Total	37.149.262.849,27	41.695.456.053,45
621 - Health insurance contributions	15.888.729.695,44	17.308.518.825,07
622 - Pension contributions	19.407.865.060,80	22.454.056.819,09
623 - Contributions for employment	1.852.668.093,03	1.932.880.409,29
63 - Help from abroad (grants) and from subjects within the general budget	1.826.619.402,28	2.115.622.566,80
631 - Help from financial assets	669.233.620,01	1.185.228.785,61
632 - Income from non-financial assets	1.202.120.026,58	1.502.371.345,71
633 - Interest income from loans	35.272.543,43	75.890.027,17
65 - Income from management and administrative fees, fees based on specific regulations and fees Total	4.302.364.690,64	3.157.471.803,68
651 - Administrative and administrative fees	577.249.421,86	487.451.074,73

Figure 7. Cadre de données macroéconomiques et Intégration analytique du budget avec Excel

Contactez-nous

Si vous souhaitez en savoir plus sur le Cadre de données macroéconomiques, l'analytique budgétaire et les outils pluridimensionnels d'exploration de données du budget, veuillez bien nous contacter.

Teched
CONSULTING SERVICES

Capraška ulica 6/VI
10 000 Zagreb, Croatia
Phone: +385 1 4697 600
Fax: +385 1 4697 615
E-mail: teched@teched.hr
Web: www.teched.eu